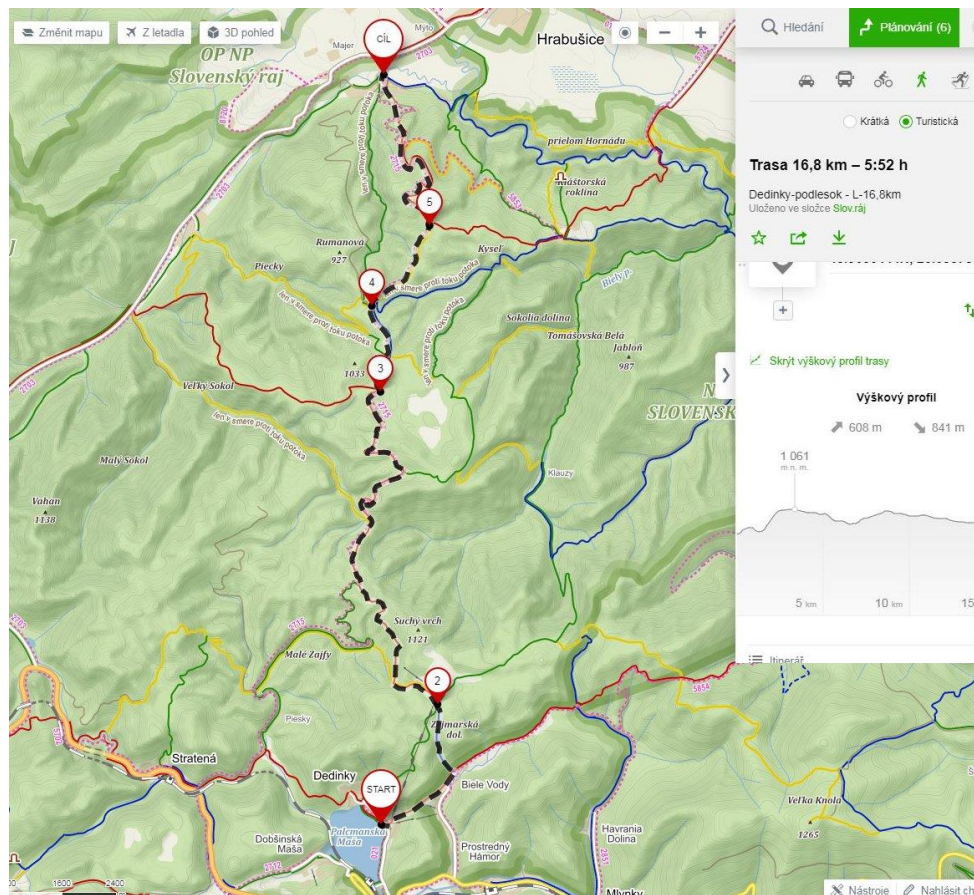


Návrh tras pro turistický zájezd do Slovenského Ráje 12. - 15. září 2019. (Lehčí trasy).

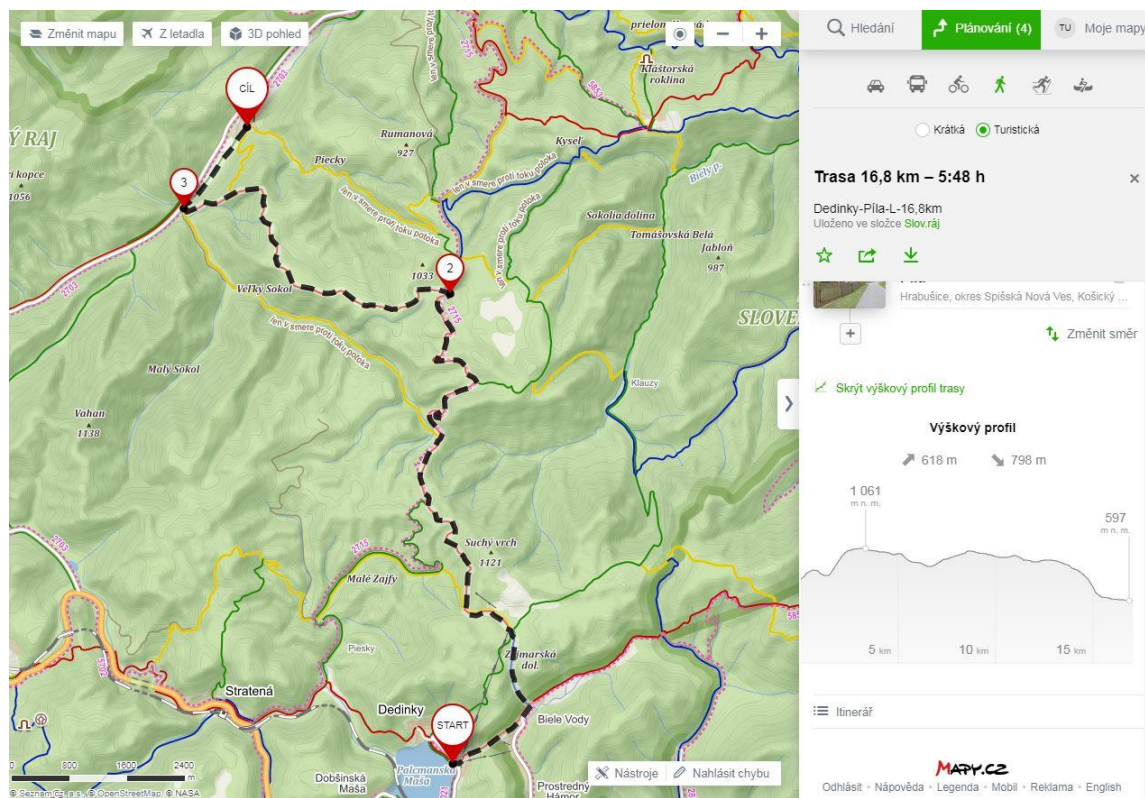
Dedinky - Podlesok

Z dedinek po z. na Geravy, dále po č. Na Malů Pľanu, pokračovat po m. Suchá Belá záver, dále po ž. Pod Vtáčim hrbom, dále po č. Do Podlesku.

Trasa je mírně náročná, čas 6 hod.

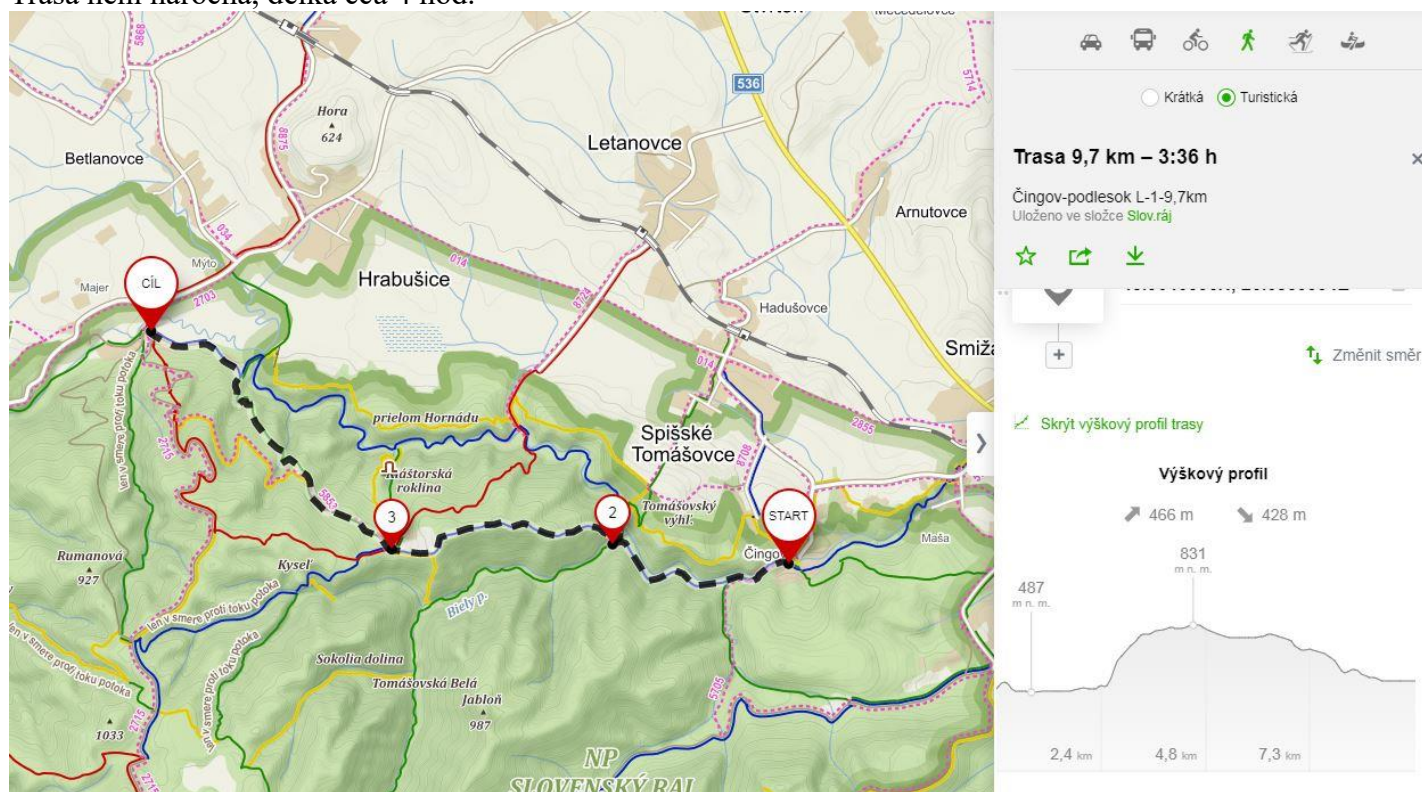


Je možné také z Malé Poľany pokračovat po č. do Pily, nebo po č. a ž. do Pily.
Časová náročnost stejná - cca 6 hod.



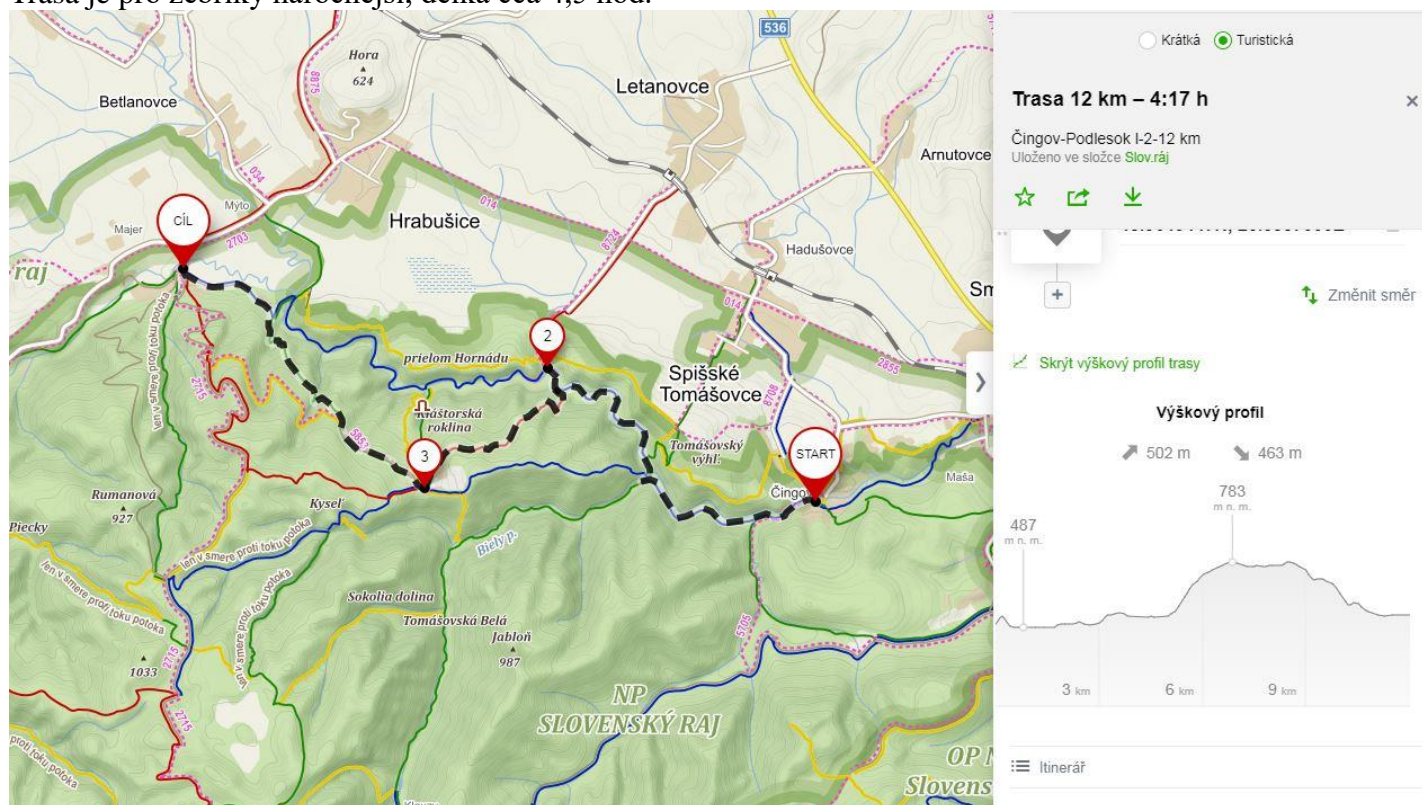
Čingov – Podlesok 1.

Z Čingova po m. na rozcestí Bílého potoka, odbočit na Kláštorisko, odtud po z. a m. do Podlesku.
Trasa není náročná, délka cca 4 hod.



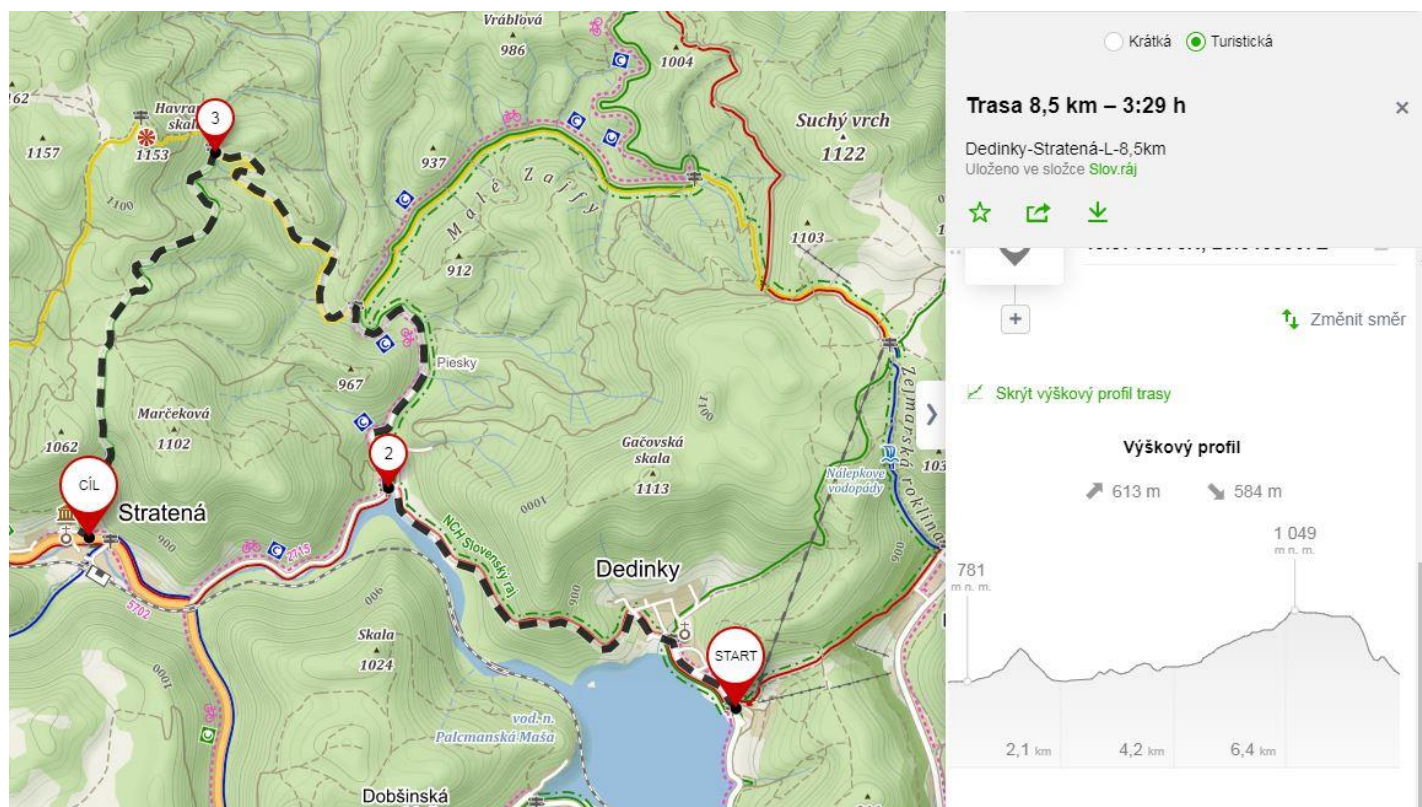
Čingov – Podlesok 2

Z Čingova po m. až k rozcestí Trstený potok (několikrát přes krátké žebříky, nebo stupačky), dále po č. na Kláštorisko, odtud po z. m. do Podlesku.
Trasa je pro žebříky náročnější, délka cca 4,5 hod.



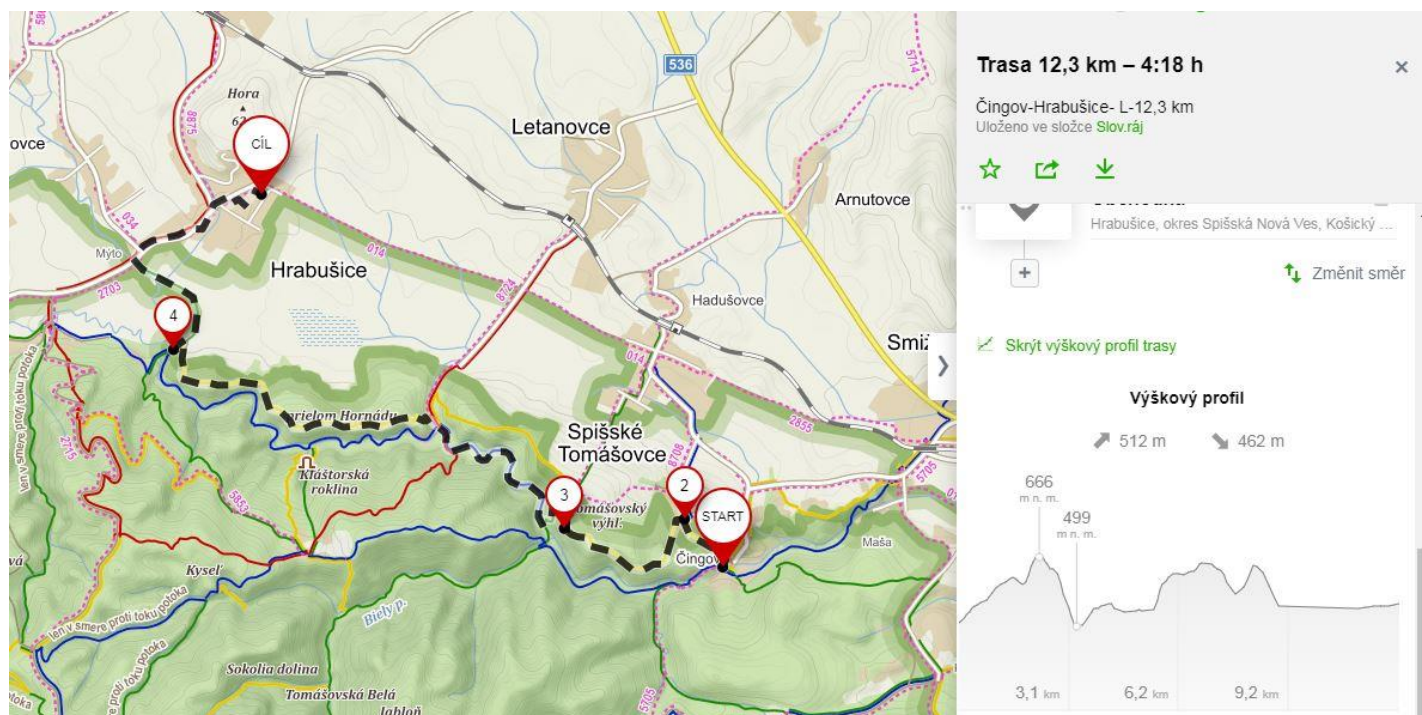
Dedinky – Stratená

Z Dedinek po č. Stratenská pila, dále po z. Velké a Male Zajfy, odtud po ž. do Stratené.
Trasa mírně namáhavá, délka 4 hod.



Čingov – Podlesok 3.

Z Čingova po ž. na rozcestí Čingov Ďurkovec a pokračovat dále po ž. (druhá strana údolí Hornádu) přes Tošovský výhled až do Hrdla Hornádu, pak po m. do Podlesoka. Na trase je jen náročnější část – výstup na Tomašovský výhled, odměnou však budou krásné pohledy do okolí Slovenského Ráje. Čas cca 4,5 hod.

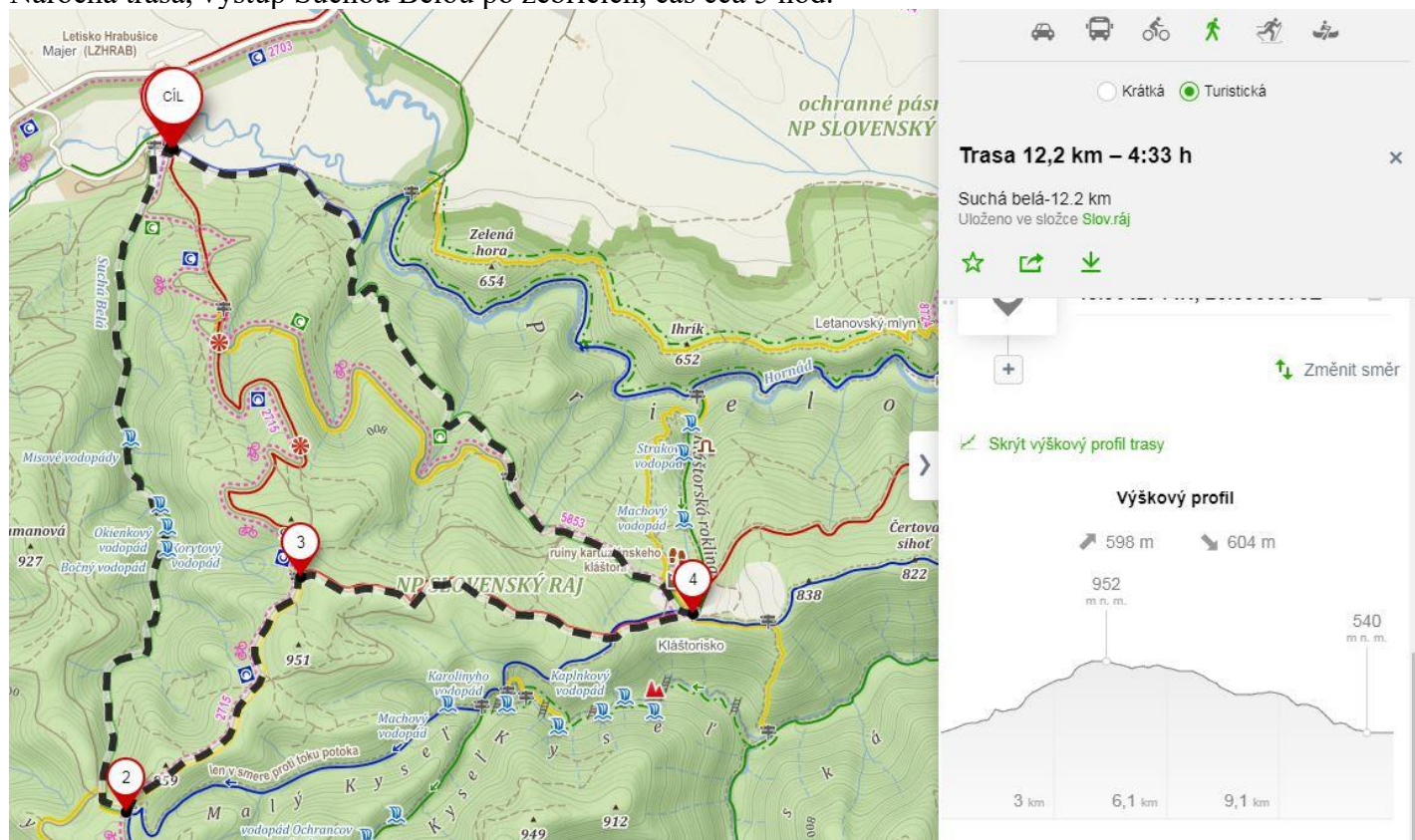


Návrh tras pro turistický zýjezd do Slovenského Ráje 12. - 15. září 2019. (Náročnější trasy).

Dolina Suchá Belá - Podlesok – Kláštorisko – Podlesok

Z Podlesoku po z. (Suchou Belou až na vrchol), pak po ž. Glackou cestou Pod Vtačí hrb, dále poč. Kláštorisko, pak po z. a m. zpět do Podlesoku.

Náročná trasa, výstup Suchou Belou po žebřících, čas cca 5 hod.

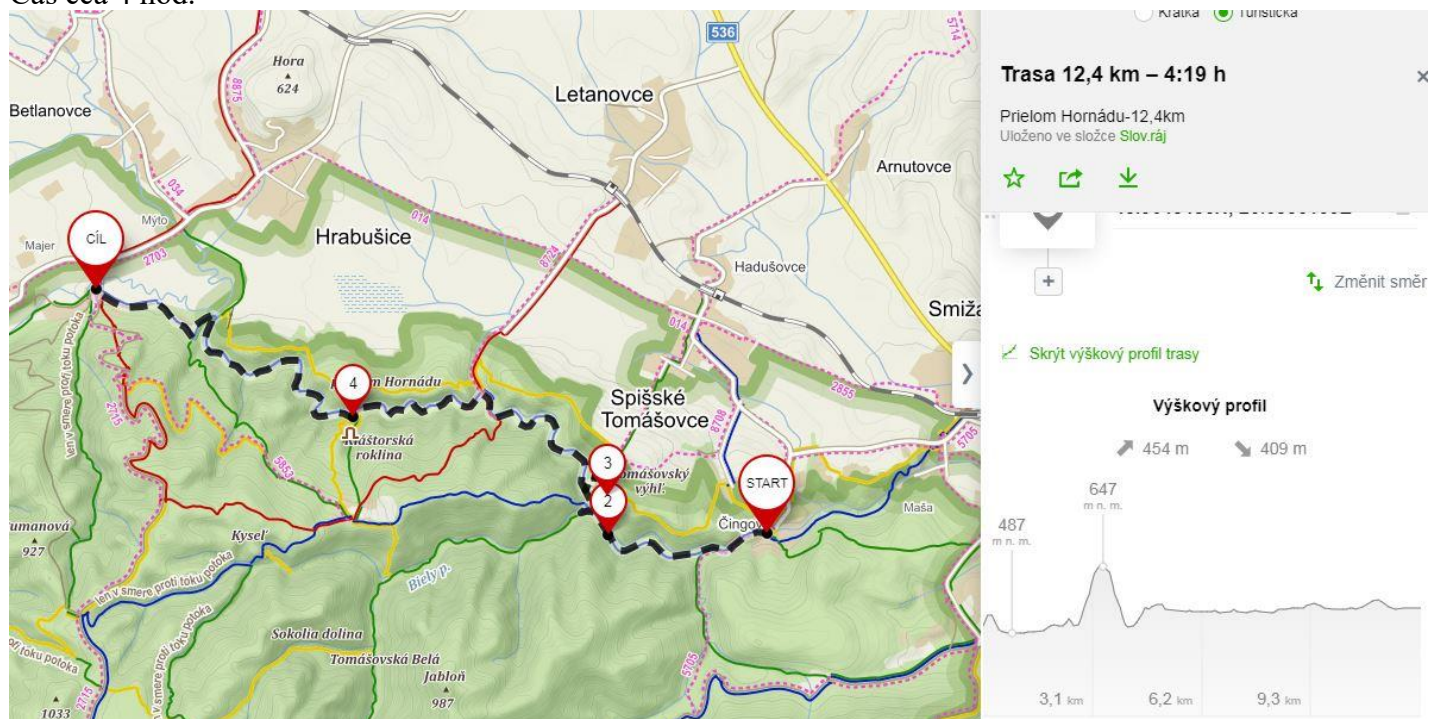


Čingov – Podlesok – Prielom Hornádu

Z Čingova údolím řeky Hornád po m. až do Podlesoku.

Trasa není náročná, mnohá místa a úseky se musí však překonávat po žebřících nebo stupačkách. Lze vystoupit na Tomášovský výhlad.

Čas cca 4 hod.

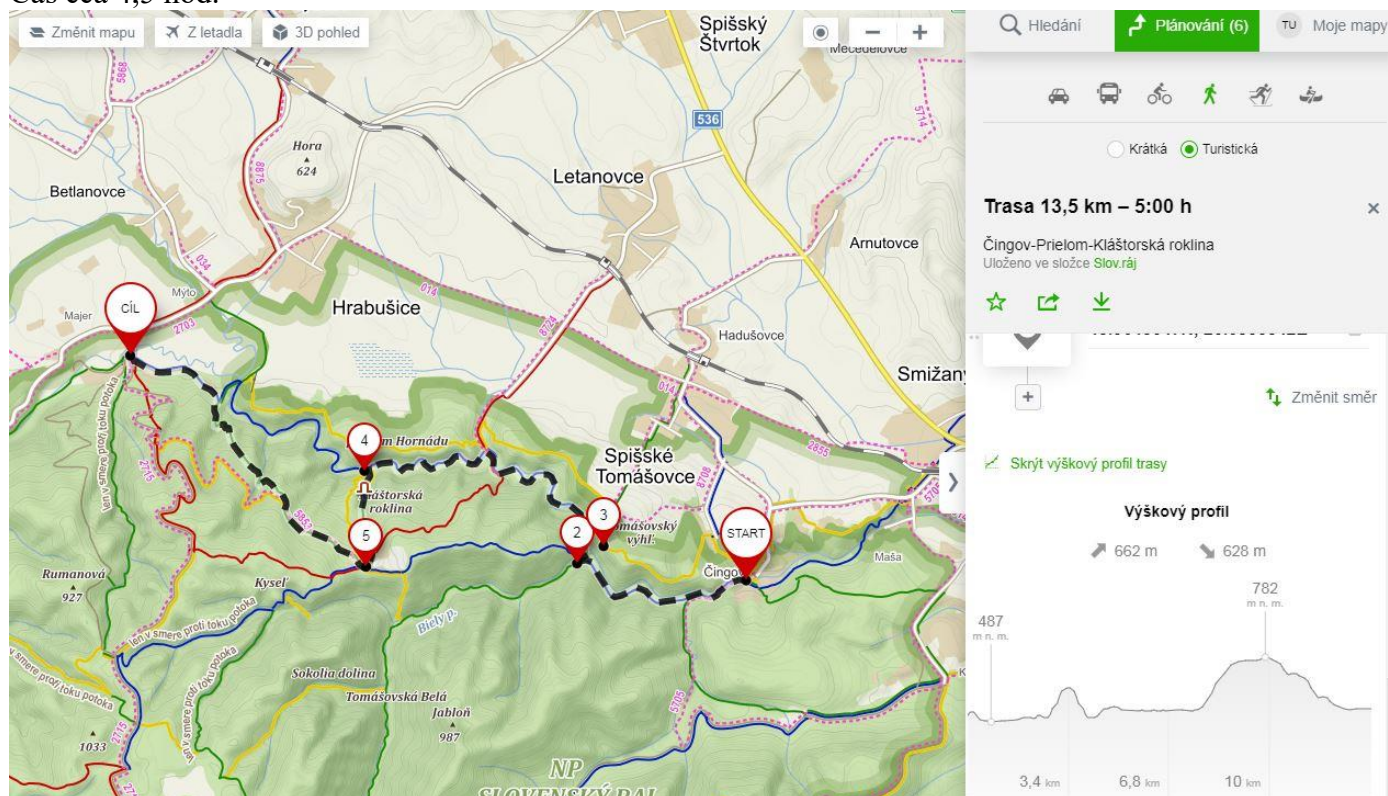


Kláštorská roklina - Čingov – Kláštorisko – Podlesok

Z Čingova po m. údolím rieky Hornád až do ústí Kláštorskej rokliny, ďalej po z. (žebříky), alebo ž. na Kláštorisko. Do Podlesoku po z. a m. Čas cca 3,5 hod.

Po ceste je možné vystúpiť na Tomašovský výhľad na rozcestí Pod Tomašovským výhľadom.

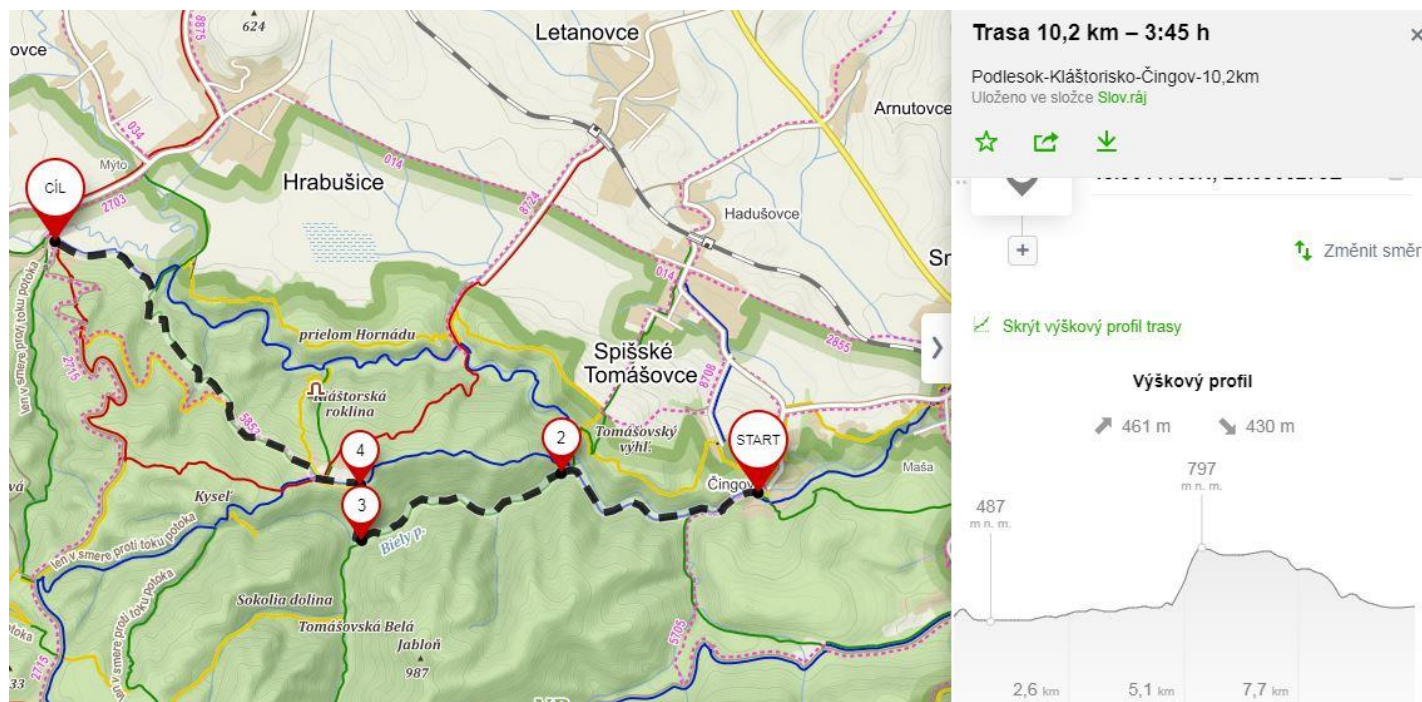
Čas cca 4,5 hod.



Údolím Bieleho Potoka - Podlesok – Kláštorisko - Čingov

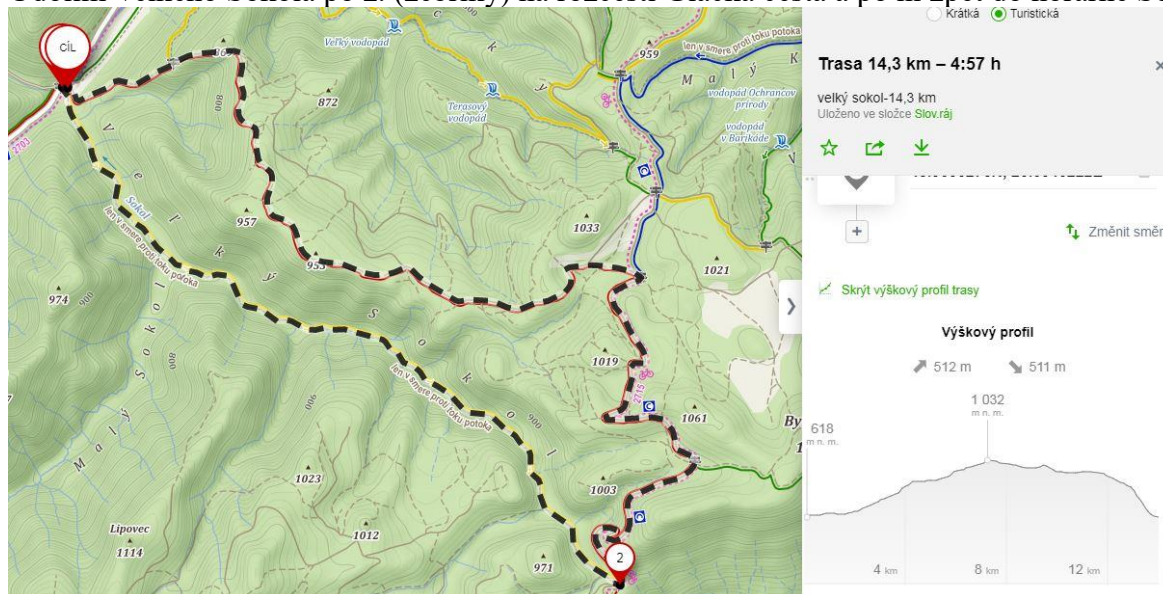
Z Čingova po m. údolím Hornádu na rozcestí Biely potok ústie, ďalej po z. na rozcestí ke ž. a po ní na Hornú lúku a Kláštorisko. Zpät do Podlesoku po niektoré z výše uvedených cest.

Náročnejšia trasa čas cca 4 hod.



Horáreň Sokol – Podlesok

Údolím Velkého Sokola po ž. (žebříky) na rozcestí Glacká cesta a po ní zpět do horárně Sokol. Čas cca 4,5 hod.



Ferrata HZS Kysel'

Během zájezdu bude zřejmě také možnost případně absolvovat přechod rokliny Kysel', která byla více než 40 let nepřístupná. Jedná se o nejkrásnější, nejdivočejší a nejmohutnější soutěsku, kde byla v roce 2016 otevřena nová zajištěná cesta Ferrata HZS Kysel'.

Nástup na ferratu se nachází za rozcestníkem Kysel' – ústie, přímo v korytu potoka. Ferrata je jednosměrná, dá se jít pouze proti proudu potoka. Na ferratě se nachází 5 vodopádů (Barikádový, Kaplnkový, v Temnici, Obrovský a Karolínyho). Úvod ferraty je veden korytem potoka, přes místy napadané kmeny stromů až k prvnímu vodopádu, zde se nachází jeden z nejkrásnějších úseků celé ferraty. Nachází se zde mnoho kramlí a jisticí lano. Ferratou se postupuje dále kolem dalších vodopádů až k Obrovskému vodopádu. Zde se také nachází nejnáročnější úsek via ferraty. Jedná se o strmý výstup kolem Obrovského vodopádu zakončený mostkem přes soutěsku. Zde ferrata končí, ale dá se jít na další jištěné úseky ke Karolínyho vodopádu. Vstup na ferratu je zpoplatněný (5 €), vybavení je možné zapůjčit na místě. Čas přechodu je 1,5 – 2 h. Ferratu tvoří 430 stupaček, 320 m jisticího lana a 150 ocelových konzol.

Specifikem ferraty je časté traverzování převislých stěn s nutností vyklonit se od skály nad rokli. Nejtěžší úsek u Obrovského vodopádu má hodnotu obtížnosti C

(Stupeň C = střední (Strmý skalní terén, místy kolmé stěny. Cestu zajišťují ocelová lana (občas visutá nad propastí) a kramle (lano je vždy po ruce pro jištění). Bez umělého zajištění by se jednalo o horolezecký terén stupně obtížnosti max. III. UIAA (velké množství stupů a chytů, téměř kolmá stěna).

